

# 家畜家禽生産の現場

佐賀大学農学部  
応用生物科学科  
動物資源開発学分野

和田康彦

# 畜産業の特徴

- 製造業
  - 原材料 → 部品 → 組み立て → 流通
- 農作物
  - 栽培 → 流通
- 畜産物
  - 家畜家禽の飼養 → 畜産物の生産 → 加工 → 流通

# 牛肉生産

- 肥育素牛の生産
  - 繁殖農家 小規模経営が多い
- 肥育
  - 肥育農家(企業) 大規模経営が多い
- 屠畜
  - 枝肉市場
- 加工
  - 部分肉、テーブルミート、ハム・ソーセージ、冷凍食品
- 流通

# 豚肉生産

- 種豚生産
  - － 系統豚(官系)、商系
- 一貫経営
  - － 肥育素豚生産＋肥育
  - － 大規模事業者が多い
- インテグレーション
  - － 種豚供給、飼料供給、資材供給
- 屠畜
- 加工
  - － 部分肉、テーブルミート、ハム・ソーセージ、冷凍食品
- 流通

# 鶏肉生産

- ブロイラー原種鶏生産
- 一貫経営
  - (種鶏生産)、雛の生産、育成、(肥育)
- 屠畜
- 加工
  - 部分肉、テーブルミート、ハム・ソーセージ、冷凍食品
- 流通

# 鶏卵生産

- レイヤー原種鶏生産
- 一貫経営
  - 採卵鶏の生産、育成、採卵
  - 超大規模経営が多い
- 加工
  - 冷凍食品、液卵
- 流通

# わが国の畜産経営の例

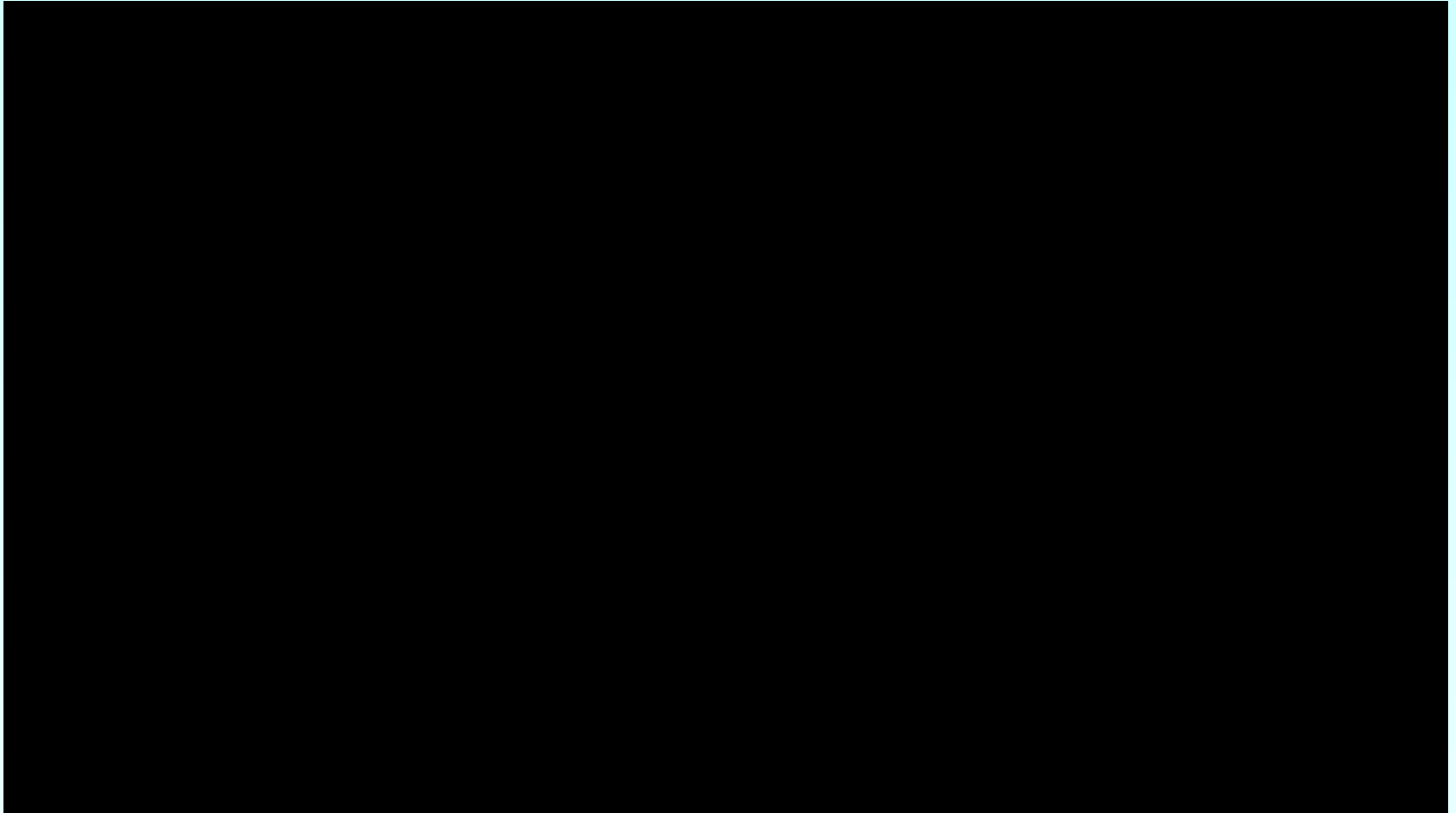
- 佐賀牛(高品質牛肉生産)
- ハザマ(大規模畜産経営(肉豚、*肉牛、肥育素牛、凍結受精卵*))
- 上田尻牧野組合(草地利用型畜産)
- ヨコオ(食鳥大手)
- アクシーズ(ブロイラー生産)

# 佐賀肉牛ブランド

- 佐賀牛
  - JAグループ佐賀管内肥育農家で飼育
  - 黒毛和種
  - 牛取引規格「5」等級および「4」等級
  - BMS「No. 7」以上
- 佐賀産和牛
  - BMS「No. 6 – No.2」未満
- 伊万里牛
  - JA伊万里管内の佐賀牛および佐賀産和牛



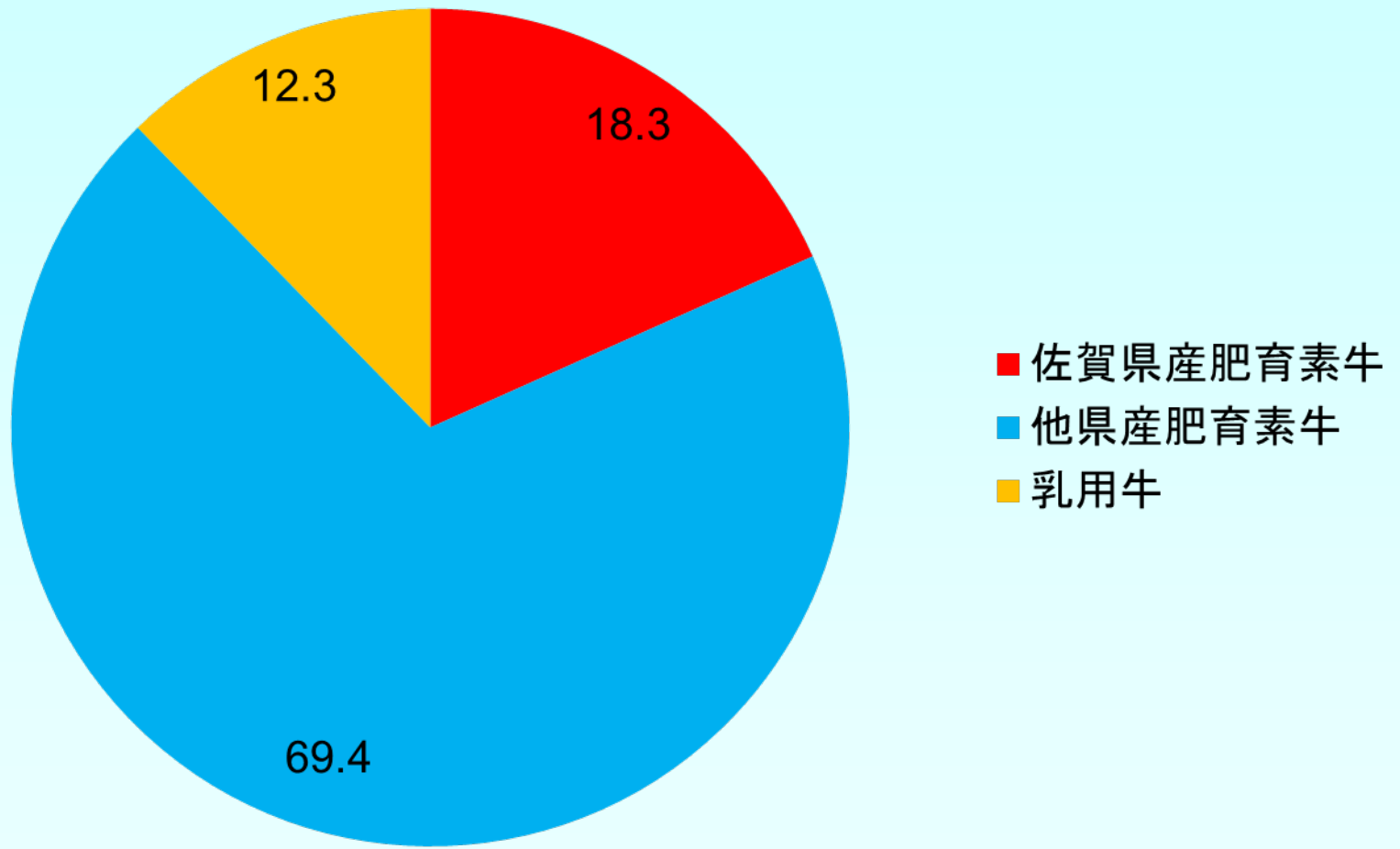
**激ウマ ステーキ！ 超絶品 最高級「佐賀牛」を食す**



# 佐賀牛生産の特徴

- 黒毛和種を利用した**高品質牛肉生産**
  - － 脂肪交雑評点によるブランド維持
- 濃厚飼料多給
  - － JA主導の配合飼料開発
  - － 他の産地よりも肥育期間は若干短め
- 肥育素牛の生産基盤が弱い
  - － 繁殖農家が少ない、繁殖雌牛頭数が少ない
  - － 佐賀県での育種改良の遅れ
  - － 県外からの肥育素牛購入
- 中規模肥育農家が多い

## 肉牛出荷頭数に対する割合(平成20年)



# 佐賀県産肥育素牛が少ない理由

- 子牛繁殖農家が少ない
  - － 飼料基盤(草地)がない
  - － 肥育の方が儲かる
- 佐賀の雌牛群
  - － 遺伝的な素質が低い(特に脂肪交雑)
- 他県産肥育素牛
  - － 遺伝的な素質が高い 宮崎、長崎
  - － 価格が安い 沖縄

# 加部島の杉の原の佐賀牛



# 種雄牛造成の方向

## 県内雌牛の系統別割合(推定)

但馬系:安平、紋次郎、福桜……………40%

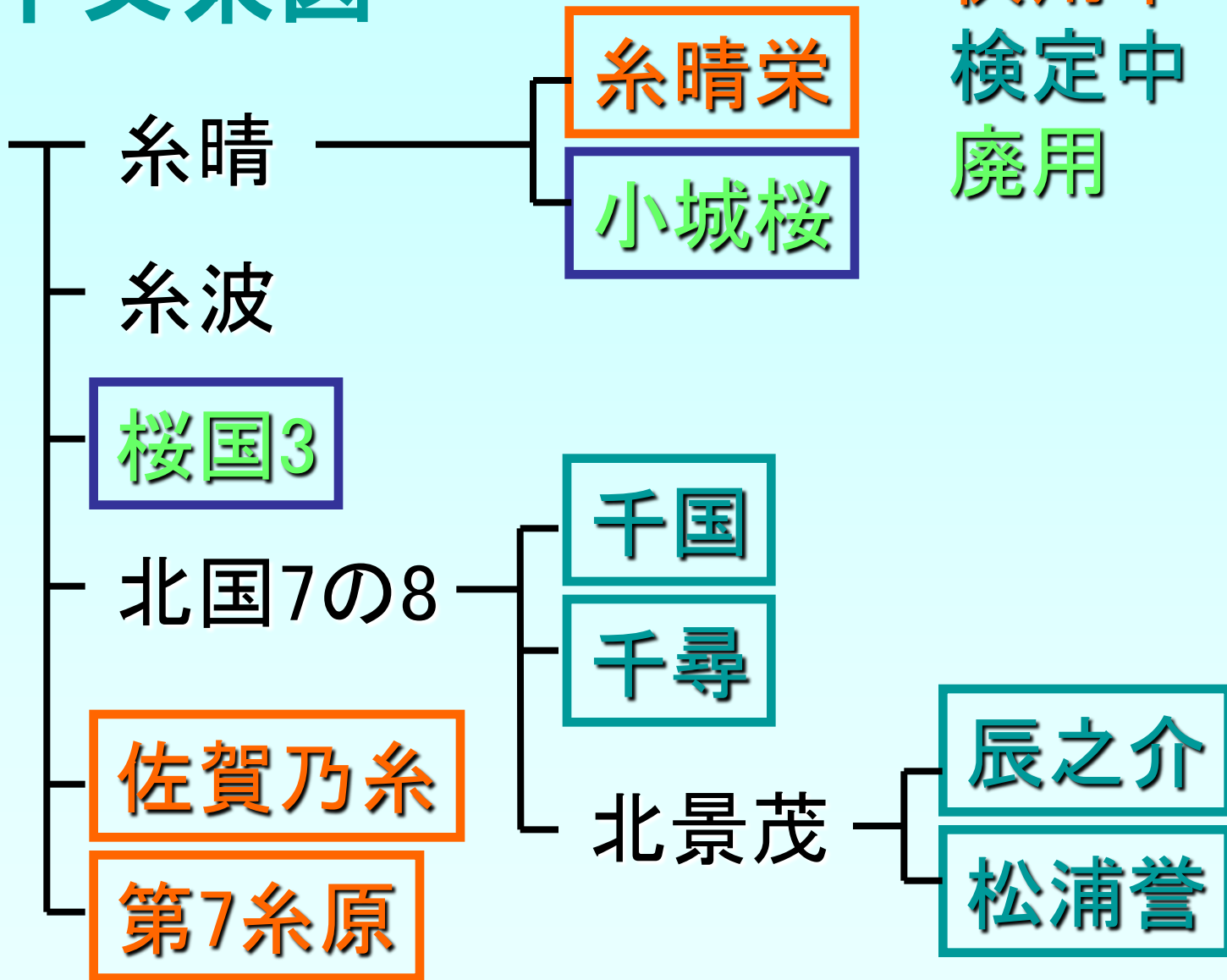
気高系:平茂勝、隆桜……………40%

糸桜系:糸晴、北国7の8……………20%

3つの血統に対応するため、  
県種雄牛も3つの血統のものを作る方向

# 県種雄牛父系図

第7系桜

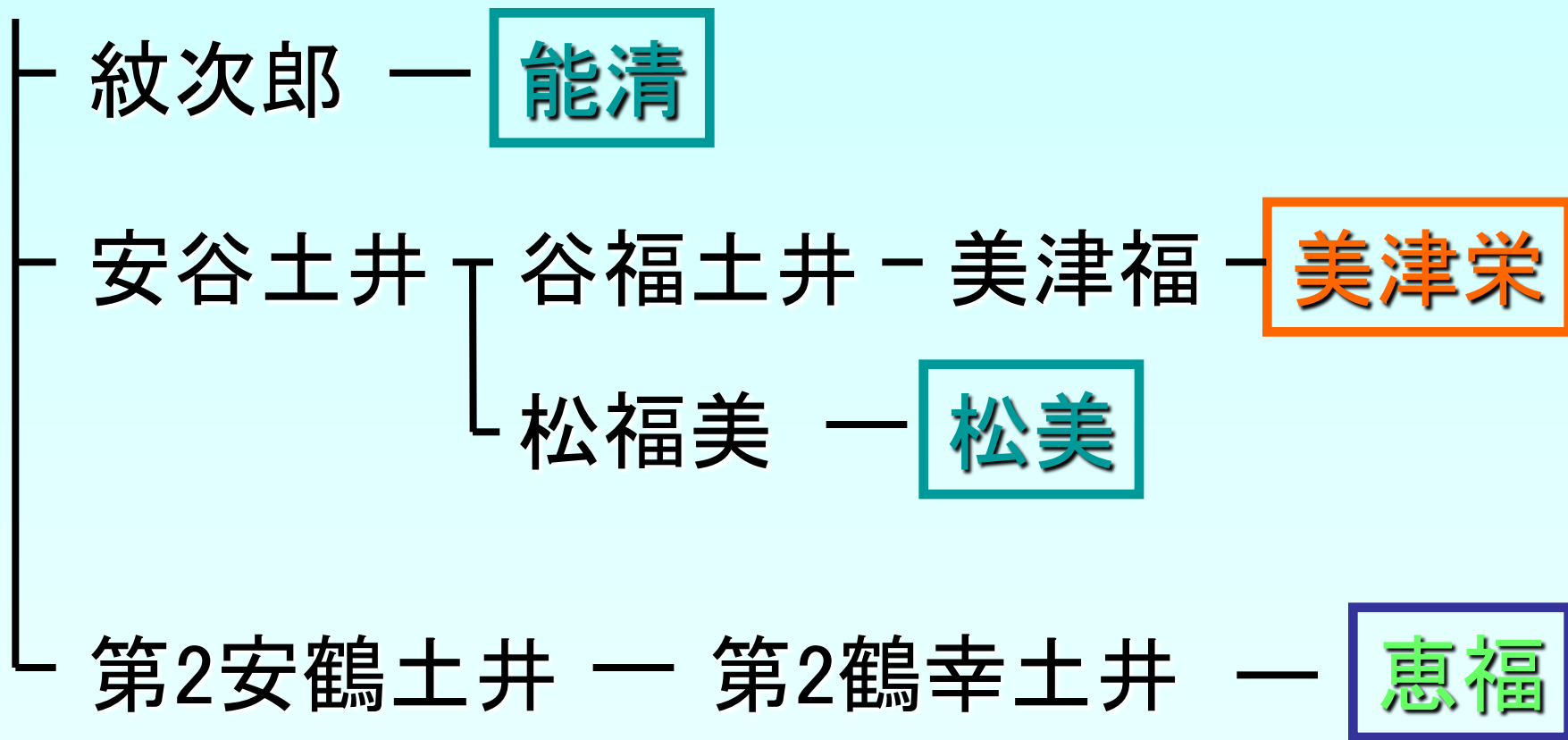


供用中  
検定中  
廃用

# 県種雄牛父系図

供用中  
検定中  
廃用

安美土井

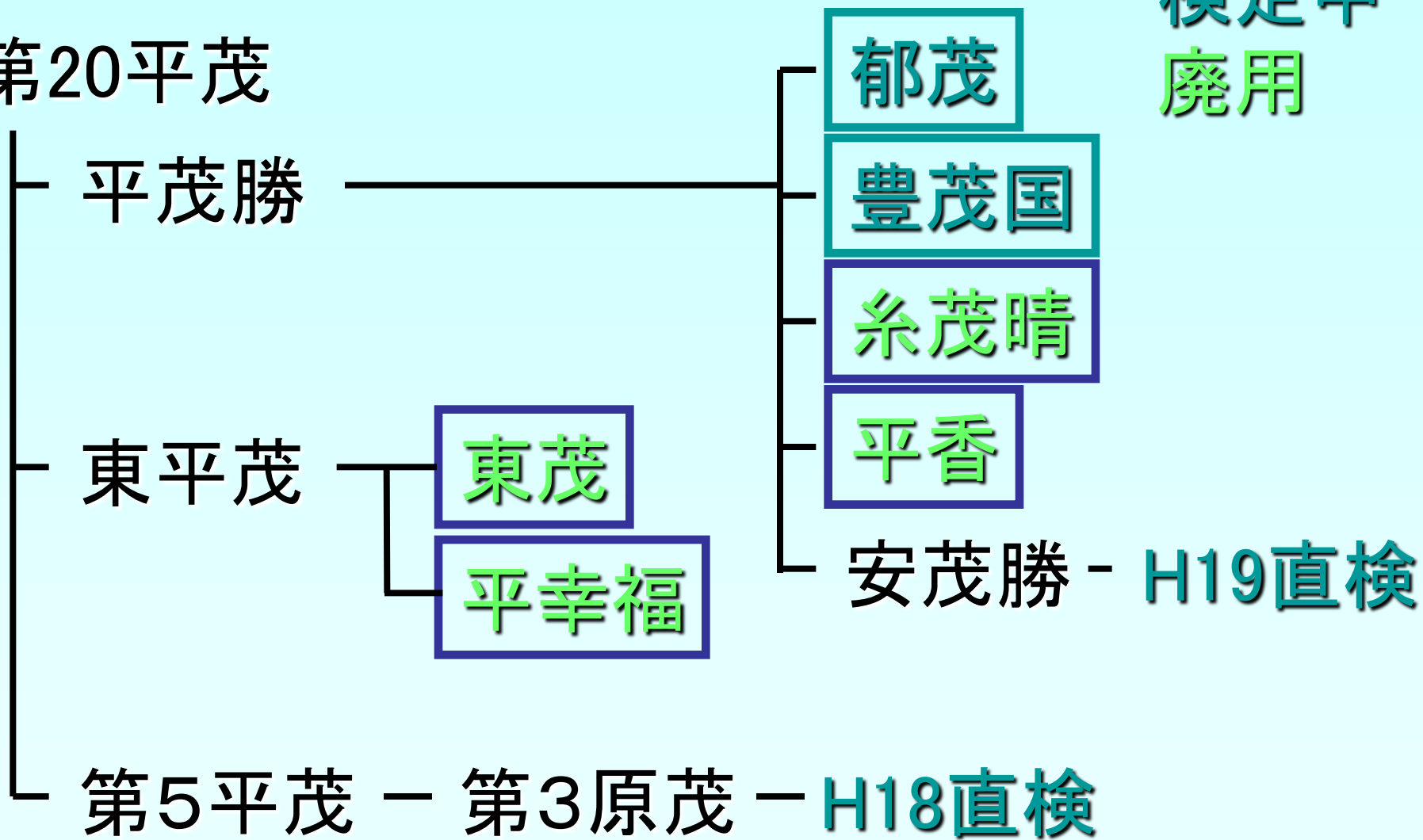




# 県種雄牛父系図

供用中  
検定中  
廃用

第20平茂



平茂勝

東平茂

第5平茂 - 第3原茂 - H18直検

郁茂

豊茂国

糸茂晴

平香

東茂

平幸福

安茂勝 - H19直検

# 種雄牛「美津栄」



血統

美津福 - 但馬福

産地

多久市

平成10年生まれ

交配する母牛の血統を問わず、ずば抜けた**上物率**！

**5等級率はなんと21.1%**、4以上率は68.4%（平均56.7%）

子牛セリ市でも**人気種雄牛に定着**！

7月雌454,028円（+4,805円）、去勢548,800円（+14,614円）

# 「豊茂国」号産子

## 枝肉研究会を開催！

開催日：平成25年2月27日

場 所：JA全農ミートフーズ（株）九州支社

対象牛：平成24年10月25日から29日に  
開催された全国和牛能力共進会の候補牛  
(47頭)

成績の概要：枝肉重量	484.1 k g
(平均値) <b>BMSナンバー</b>	<b>6.6</b>
ロース芯面積	56 cm <sup>2</sup>
バラの厚さ	7.6 cm
枝肉歩留	64.4
<b>5等級</b>	<b>12頭 (26%)</b>
<b>4・5等級率</b>	<b>40頭 (85%)</b>
佐賀牛発生	25頭 (53%)

質量兼備の期待大！  
計画交配に活用を！



### 最も評価の高かった枝肉



生産者：中山牧場（自家産）	
枝肉重量	468.9 k g
BMSナンバー	10
ロース面積	59 cm <sup>2</sup>
バラの厚さ	7.6 cm
枝肉歩留	64.4





## ステーキ

■ 佐賀牛ステーキスペシャル(ロース、ヒレ) 12,600円

牛刺、前菜、小鉢、サラダ、野菜盛、ご飯(佐賀県産米)、汁の物、香の物、デザート、お飲み物付

■ 佐賀牛フィンガーカットステーキ(ロース、ヒレ) 7,875円

前菜、小鉢、サラダ、野菜盛、ご飯(佐賀県産米)、汁の物、香の物、デザート、お飲み物付

■ 県産和牛フィンガーカットステーキ(ロース、ヒレ) 5,250円

前菜、小鉢、サラダ、野菜盛、ご飯(佐賀県産米)、汁の物、香の物、デザート、お飲み物付

■ きらフィンガーカットステーキ(国産牛ロース、ヒレ) 3,675円

小鉢、サラダ、野菜盛、ご飯(佐賀県産米)、汁の物、香の物、デザート、お飲み物付





# はざま牧場

- 肉豚肥育農家から出発
- 銀行借り入れ等で規模拡大
  - 豚 23農場 母豚6200頭、肉豚出荷量15万頭
  - 牛 2牧場 母牛2300頭、肉牛出荷量2000頭
  - 野菜 200haの農地
- 経済状況に応じた**臨機応変の対応**
  - 飼料の先物予約
  - 飼料価格の高騰
    - 肉牛肥育 → 肥育素牛販売 → 凍結受精卵
  - 低金利時代の銀行借り入れ

## ●沿革

昭和44年	○第1回総合資金借入 ○第1農場建設
47年	○第2回総合資金借入 ○第2農場建設
48年	○第3回総合資金借入 ○第3農場建設
50年	○宮日農業技術賞 ○有限会社間養豚場設立 資本金500万円
51年	○畜産環境整備事業(肥培かんがい)施設建設 ○増資資本金1,620万円
52年	○第4農場建設 ○自家配合飼料工場建設
53年	○増資資本金5,000万円 ○豚飼育10,000頭を突破
55年	○第5農場建設
59年	○第6農場建設
60年	○増資資本金9,000万円 ○本社事務所建設
61年	○(農)ビュースカイ牧場設立(資本金1,030万円) 飼育牛1,000頭 ○御池牧場建設
62年	○第8農場建設
平成元年	○創業20周年記念式典 ○有限会社 はざま に社名変更
2年	○和牛生産に取り組むためグローバル牧場の建設開始 ←バブル崩壊
5年	○グローバル牧場完成

6年	○完熟有機肥料製造工場建設
7年	○トウモロコシ丸粒粉碎工場建設 ○グローバル肥料工場増設
8年	○野菜、米、集出荷場建設 ○第4農場改築
9年	○野菜選果場建設 ○有機肥料工場増設(グローバル肥料工場)
11年	○第7農場(黒豚農場)完成
12年	○有機肥料工場増設(第4肥料工場) ○第9農場完成
13年	○第10農場完成
14年	○直売店 はざま牧場のお肉と野菜館開店
15年	○新第1農場完成、第11農場、第14農場新設
16年	○第15、16、17、18、19、20、21、23農場新設
17年	○(有)都城地域環境保全センター堆肥工場完成 新自家配合飼料工場完成予定
18年	○株式会社 はざま牧場に社名変更





肉豚農場



肥育牛舎群



繁殖雌牛牛舎



分娩間近の繁殖雌牛





哺乳牛舎



子牛牛舎



肥育牛舎



直営売店

# 上田尻牧野組合

- 褐毛和種を利用した粗飼料主体の肥育
  - － 阿蘇の草原での夏季放牧
  - － 粗飼料飽食、濃厚飼料制限給餌
  - － 肉質は落ちる → 低価格
  - － 飼料高騰の影響少ない
- ブランド化
  - － 安心安全イメージ
  - － デパートとの提携

# 牧草の管理(上田尻牧野組合)



堆肥の土壌への還元



牧草の播種



5月の牧草地



モアコンディショナーによる刈り取り



乾草ロールのラップ作業



牧草のロール巻き作業



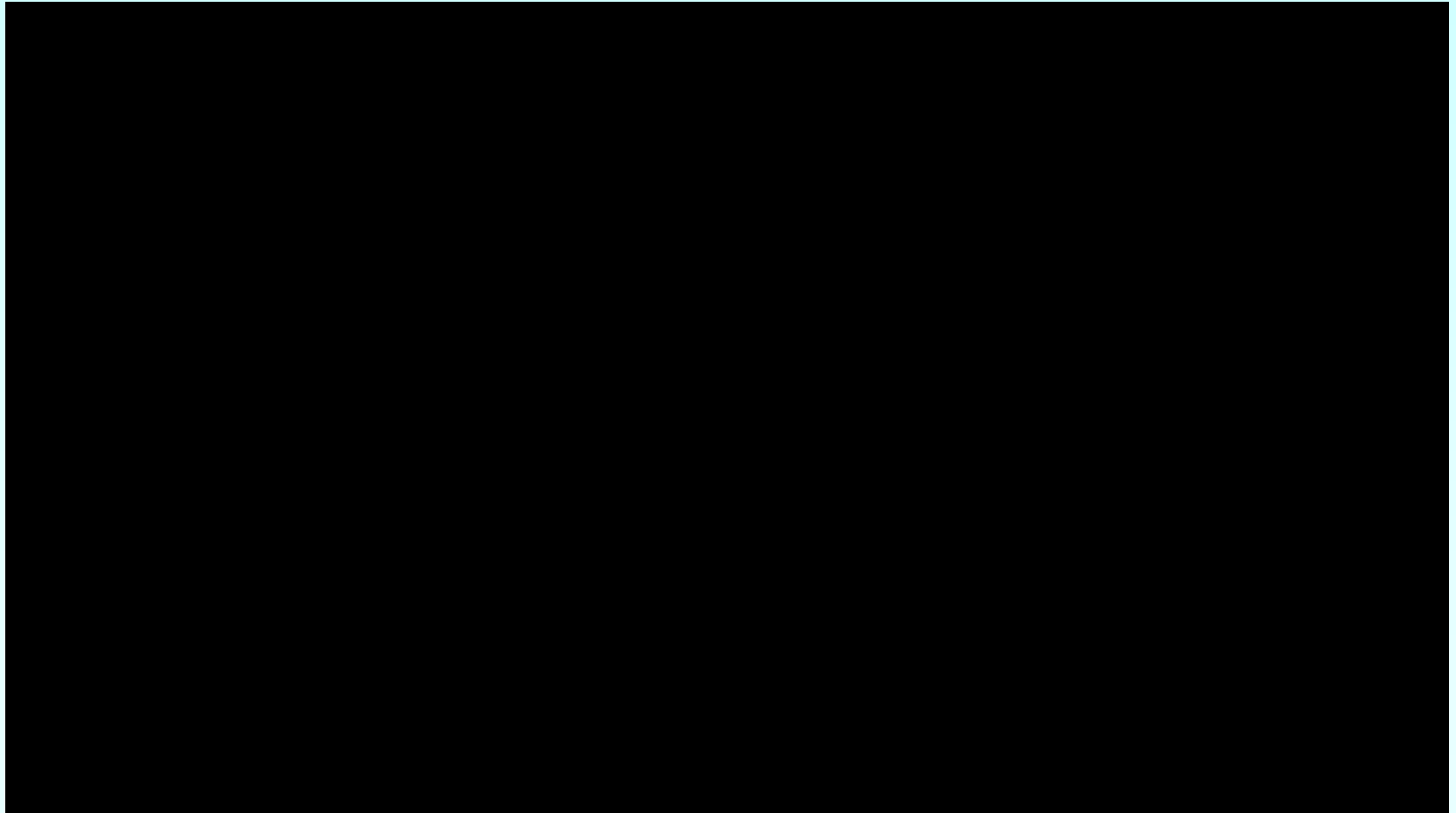
完成した乾草ロール

# 2012 M町ハーベスター利用組合 1番牧草収穫作業①

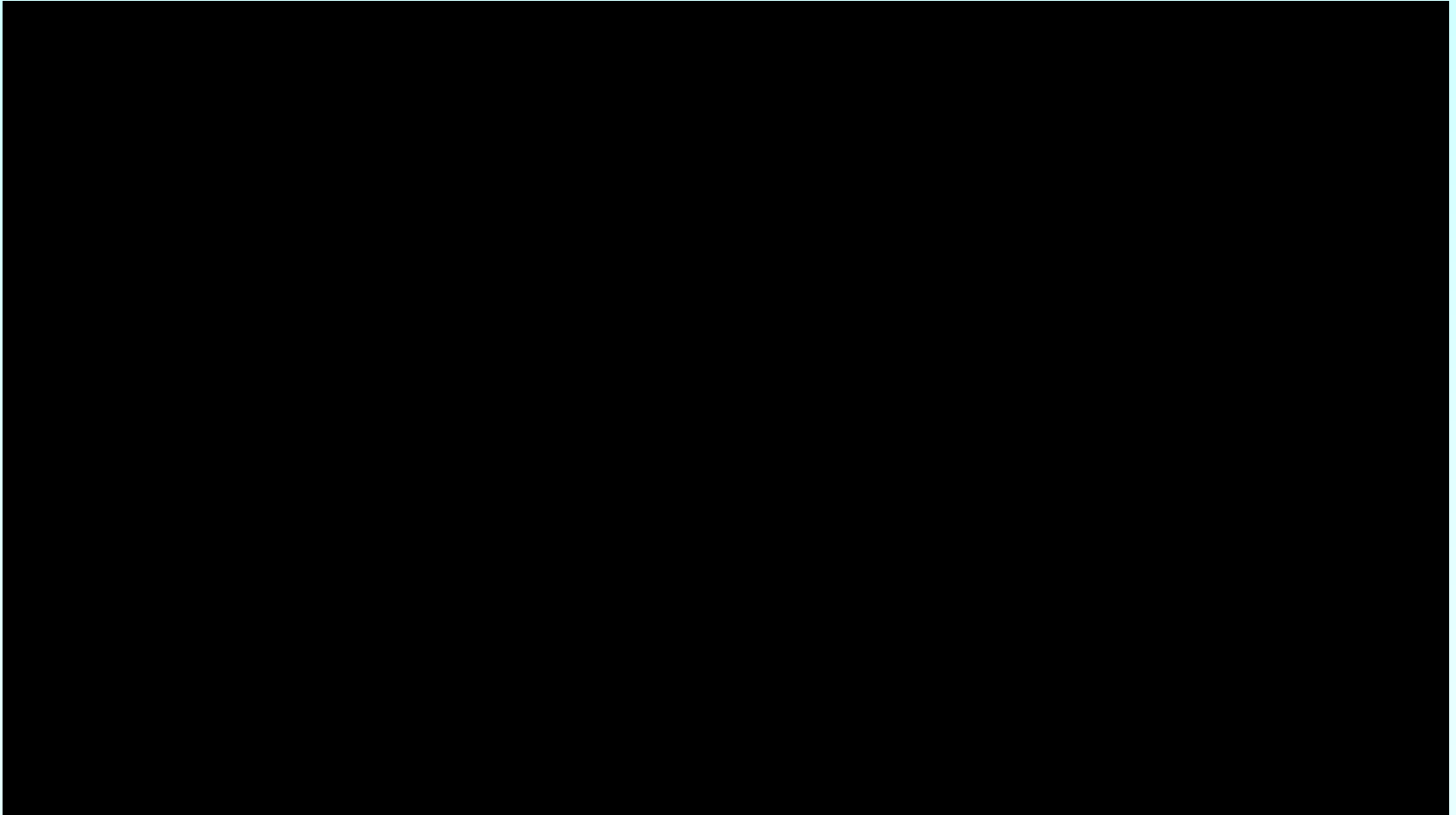


# 牧草ロール作り

## - Making Round bales

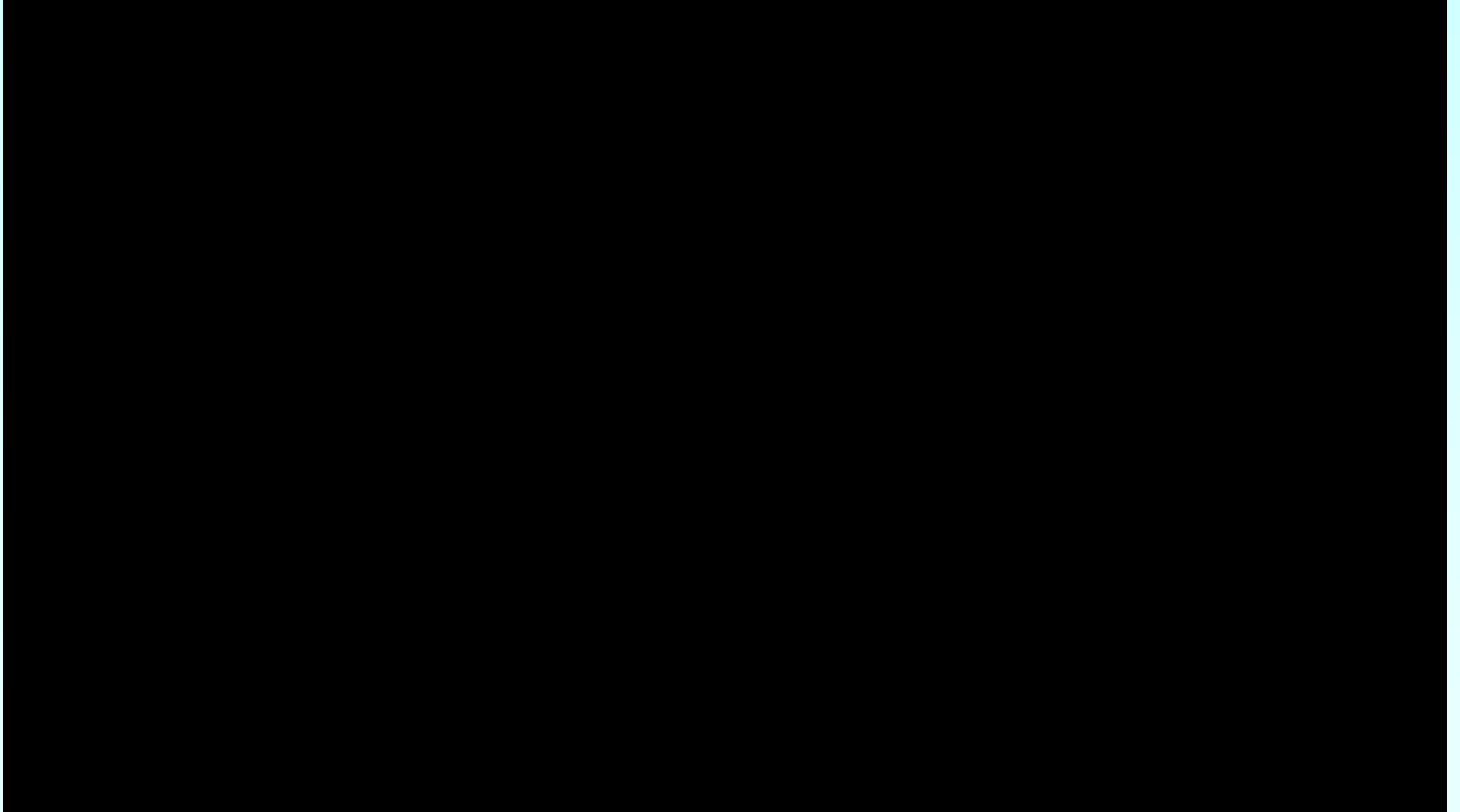


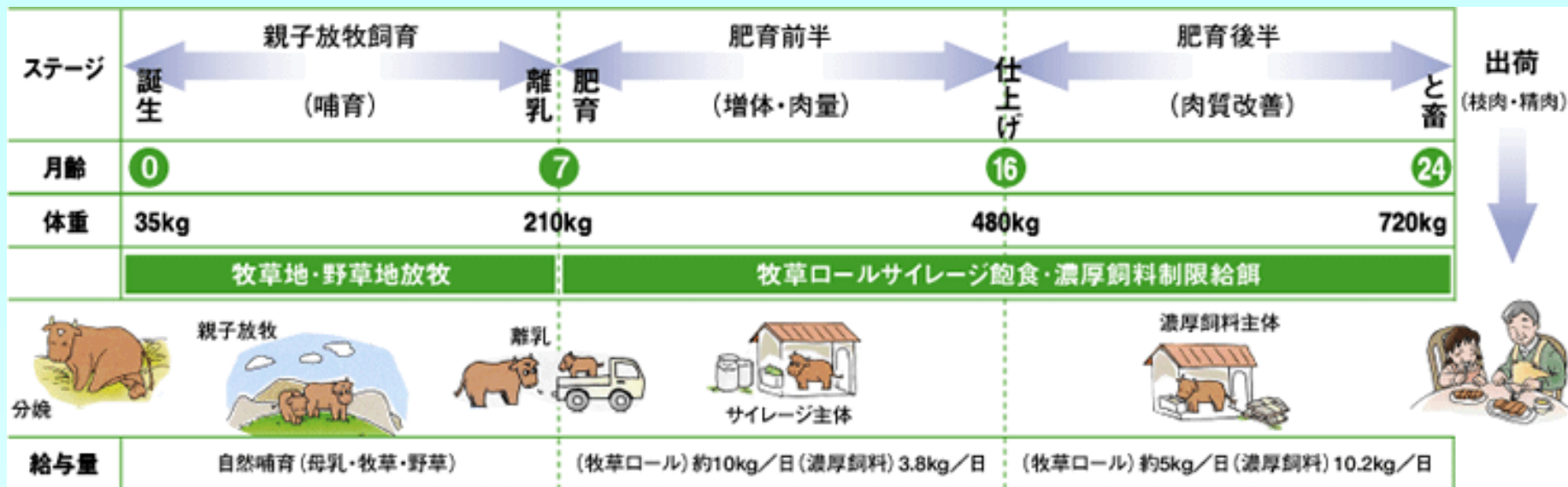
# 牧草ロールにラップフィルムを 巻きつける





# ロールベール クレーン 吊り具 自動 装置





- 牧草 (オーチャードグラス主体)
- 濃厚飼料 (とうもろこし・大麦・ふすま・大豆などの穀物主体の配合飼料)

このページは“もっとおいしい赤身肉を食べたい”、“もっと知りたい阿蘇「褐毛和牛」の里”物語 (平成18年12月作成予定) から抜粋したものです。  
 委託/社団法人日本草地畜産種子協会 作成/社団法人熊本県畜産協会  
 原案・監修/滝本勇治 (産山村上田尻牧野組合顧問)、産山村役場経済建設課



# ヨコオ

- 食鳥大手
  - 鶏の解体、加工、販売
- ブロイラー生産に進出
  - 種鶏場、孵卵場、生産農場
  - 契約農家
- ブランド化
  - **みつせ鶏**
  - 肉質の良いヨーロッパ品種を交雑に加えている
  - 生産効率悪い
  - 肉質が良い → 高価格販売
  - **どんぐり村** → 企業イメージの向上

# 自然の元気を ごちそうに

YOKOO

ヨコオは「みつせ鶏」や「どんぐり村」を通して自然と共に歩み、  
自然の元気をそのままごちそうに変えて食卓にお届けしている。  
チキンをベースとした食品メーカーです。

[www.yokoo.co.jp](http://www.yokoo.co.jp)

🌐 採用情報 🌐 お問い合わせ 🌐 会社概要・沿革

この度の東北地方太平洋沖地震により被災されました皆様に、謹んでお見舞い申し上げます。  
一日も早い復旧を心よりお祈り申し上げます。

## What's New

更新履歴>>

**NEW** [商品の原料原産国について](#)  
<情報を更新しました。>

11.08.16新着

**NEW** [みつせ鶏本舗の公式サイトがオープンしました。](#)

11.06.01新着

ヨコオの情報マガジン

みつせ鶏の空

これからの食を考える。ヨコオの情報マガジン



『みつせ鶏本舗』では、みつせ鶏の精肉・冷凍食品の販売に加え、揚げたての唐揚げや、鶏飯などのお惣菜の店頭販売も行っております。

お店に御来店いただけないお客様にも、通信販売という形でヨコオ自慢のみつせ鶏商品を味わっていただきたいです。

## ヨコオブランド

ほどよい歯ごたえ風味豊かな

みつせ鶏



本当に  
美味しい鶏を  
育てたい。

[mitsusedori.com](http://mitsusedori.com)>>

- 👉 [みつせ鶏が食べれるお店](#)>>
  - 👉 [みつせ鶏が買えるお店](#)>>
  - 👉 [みつせ鶏の商品紹介はこちら](#)>>
- みつせ鶏は株式会社ヨコオの登録商標です。

## 会社沿革

大正15年1月 米穀商として創業

昭和35年4月 飼料販売を始める

38年8月 (有)横尾商店を設立、資本金100万円

39年8月 鳥栖鶏肉加工場新設、販売を始める

10月 動物薬品販売を始める

42年8月 横尾物産(株)へ組織変更

44年10月 若鶏種鶏場新設

45年4月 心、卵場新設

46年2月 冷凍調理食品工場新設、販売を始める  
精米工場新設

47年2月 冷凍調理食品の製造販売を始める

5月 白石鶏肉加工場新設

11月 飼料配送センター新設

52年4月 冷凍営業課、米穀営業課を分離  
ヨコオフーズ(株)を設立

54年8月 東京営業所、冷凍倉庫新設

55年8月 東脊振工場新設(レンダリング部門)

56年11月 東脊振工場増設  
(冷凍食品工場・鶏肉加工場)

57年9月 関東圏強化のため  
ヨコオミート(株)厚木工場を新設

58年1月 若鶏直営農場として  
(有)ヨコオファーム山内農場を新設

61年5月 鶏安定供給のため関連会社  
(有)杉山種鶏場を設立

63年4月 観光牧場どんぐり村を開村

9月 横尾物産株式会社を株式会社ヨコオ、ヨコ  
オフーズ(株)を株式会社ヨコオフーズ、ヨ  
コオミート(株)を株式会社ヨコオミートへと  
社名変更

- 平成元年11月 心卵場を新設移転
- 2年7月 地鶏育成用の巖木農場新設
- 3年5月 富士種鶏場新設
- 4年3月 巖木工場新設  
(鶏肉加工場・冷凍食品工場)
- 6年4月 **みつせ鶏販売開始**
- 9年9月 みつせ鶏専用小長井農場新設
- 11年4月 (株)ヨコオミート厚木工場増改築
- 13年3月 巖木工場増設
- 4月 巖木工場・白石工場統合
- 7月 東脊振工場・鳥栖工場統合
- 15年4月 (株)ヨコオミートと業務統合
- 16年4月 広島営業所を九州営業所に統合  
岡山営業所を大阪営業所に統合
- 12月 ヨコオ直売店を開店
- 17年2月 **(株)炭寅コーポレーション**を設立
- 7月 (有)ヨコオフーム玖珠農場を新設
- 18年4月 東京営業所と首都圏営業所を統合  
広島出張所を新設
- 21年4月 広島出張所を広島営業所へ
- 7月 **みつせ鶏本舗を開店**
- 23年4月 みつせ鶏本舗(新天町店)を開店



# 種鶏場



種卵のチェック

# 孵卵場





# 生産農場



# 処理・解体工場



# 冷凍食品工場





# 炭虎



## CONCEPT

コンセプト

生産者ならではの鮮度と味。

佐賀県三瀬村を故郷に、大自然の中のびのびと育んだ「みつせ鶏」。

炭寅は、そのみつせ鶏を美味しく、新鮮な状態で食べて頂きたいという想いから生まれました。



“みつせ鶏の美味しさをいろんなスタイルや料理で召し上がっていただきたい”  
という考えから、定番の串打ち焼きをはじめ、鍋、鶏刺し、創作料理等…  
料理人の心のこもった手料理をご提供致します。

“農場から直接お届けするみつせ鶏の美味しさ”とともに、落ち着いた店内で  
心地よい時間をお過ごし下さい。



みつせ鶏  
本舗

MITSUSEDORI HOMPO

COPYRIGHT©2011.YOKKOO All rights reserved.

- ▶ご利用案内
- ▶送料・配送について

みつせ鶏本舗/本店

〒842-0102

佐賀県神埼郡吉野ヶ里町石動2142-1

フリーダイヤル (0120)-315-450

✉shop\_mituse@yokoo.co.jp

SHOP  
店舗紹介

CONCEPT  
みつせ鶏へのこだわり

SPECIALTY  
どぶ漬から揚げ

ITEM  
商品紹介

INFORMATION  
お問い合わせ

Presented by YOKOO  
会社概要 サイトマップ



巡る自然と温もりの中、  
鶏づくりは始まります。  
自然のバクテリアを利用した衛生環境。  
鶏糞は堆肥にして作物を育てる。  
大きな自然の中で、今日も  
私たちの手はみつせ鶏を育てます。

## CONCEPT & INFORMATION : こだわりと店舗の紹介



# (株)アクシーズ

## 薩摩ハーブ悠然とーり



おいしいひけつは・・・

エサがちがう！  
環境がちがう！  
とり臭みがない！  
ビタミンEたっぷり！

当社は、鶏の健康を一番に考えて飼育管理を行って参りました。  
その結果、薬を使用せず丈夫に育つ鶏が誕生しました。

“健康に育った鶏肉は、人の健康にも良いのです。”

### 特徴は？

- 抗生物質無添加飼育のため安心して食べられます。
- 鮮度が良いので、おいしい。
- 脂肪が酸化していないため、酸敗臭による鶏臭がありません。
- 健康に良い成分が多い。
- 鶏糞に抗生物質が含まれていないため、環境にやさしい肥料になります。

## 株式会社アクシーズの概要

設立	1962年11月13日
資本金	4億5,237万円
従業員数	852名
事業内容	鶏肉及びその加工食品の製造販売

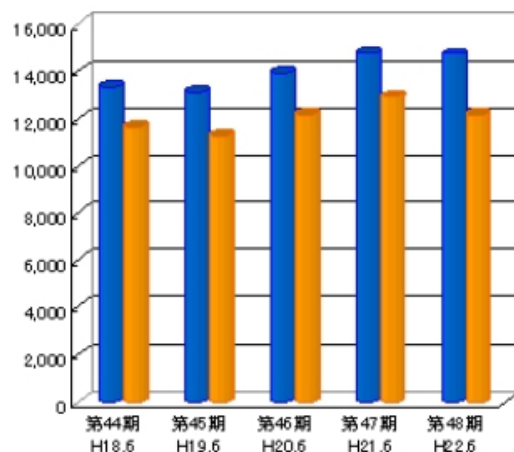
## 沿革

1949年	6月	<u>個人で養鶏開始</u>
1962年	11月	株式会社伊地知種鶏場設立
1975年	4月	飼料の指定配合開始
1992年	4月	無薬鶏の開発に取り組む
1996年	8月	<u>伊藤忠飼料より飼料製造工場買収</u>
1998年	9月	全飼料を無薬飼料にする
1998年	10月	無薬鶏の販売開始
1999年	4月	商号を株式会社アクシーズに変更
2000年	12月	日本証券業界に株式を店頭登録。現在は東京証券取引所 <u>JASDAQ</u> (スタンダード) に株式を上場。
2004年	7月	全羽数に飼育期間中の抗生物質投与なしにする。
2006年	5月	有限会社南九州バイオマスで鶏糞発電開始



■ 売上高の推移

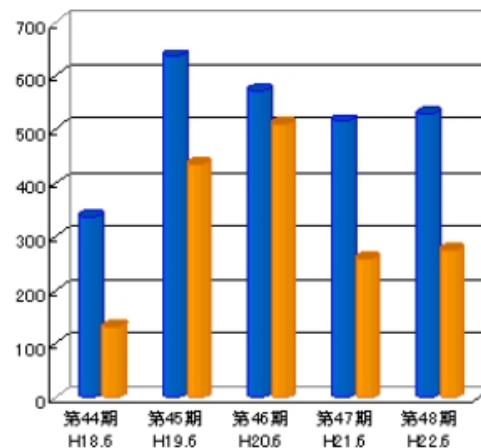
単位:百万円



連結	13,326	13,131	13,963	14,808	14,757
単体	11,655	11,314	12,160	12,962	12,212

■ 経常利益の推移

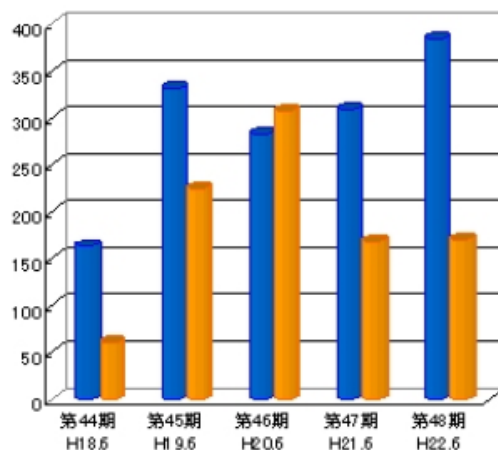
単位:百万円



連結	338	637	573	516	529
単体	132	434	508	260	274

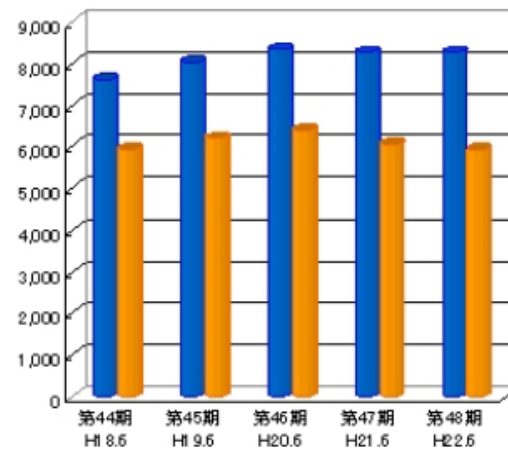
■ 当期純利益の推移

単位:百万円



■ 総資産の推移

単位:百万円

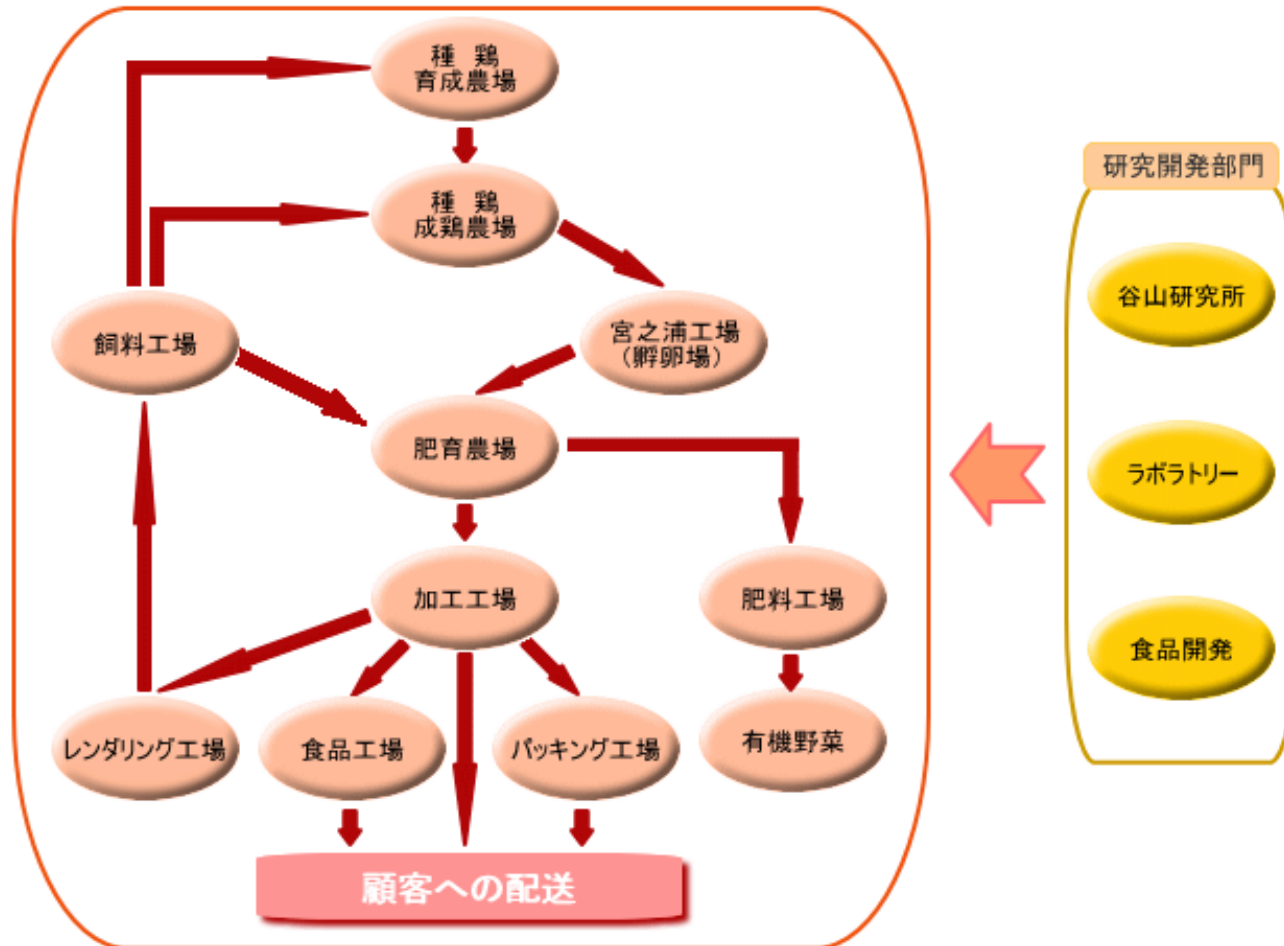




## インテグレーション

当社では飼育から加工・販売までの一貫した体制を整備することによって、高品質の鶏肉を安定的かつ継続的に供給しています。

消費者のニーズに速やかに対応するために、科学的実験・研究による技術の追求によって、飼料製造段階から飼育、鶏肉生産・加工までの全ての段階を自社内で行う「自社による総合的な事業運営＝完全なるインテグレーション」を構築しています。





## 会社概要

社名	株式会社アキーズフーズ
所在地	<p>東京本社 : 〒113-0023 東京都文京区向丘1-12-2 TS2ビル3F TEL:03-3816-1536 FAX:03-3814-6890</p> <p>鹿児島本部: 〒890-0014 鹿児島市草牟田二丁目1番8号 TEL:099-223-7385 FAX:099-223-0584</p> <p>始良工場: 〒899-5431 鹿児島県始良郡始良町西餅田2259 TEL:0995-65-9920 FAX:0995-64-5002</p>
代表取締役	伊地知 泰正
設立	平成5年2月22日
資本金	3,000万円
事業内容	外食事業(ファーストフードマルチFC事業)
お問合せ先	TEL:03-3816-1536 FAX:03-3814-6890 E-mail: <a href="mailto:foods@axyz-grp.co.jp">foods@axyz-grp.co.jp</a>

● ケンタッキー・フライド・チキン店舗

日本ケンタッキー・フライド・チキン株式会社のフランチャイジー店舗として山口県に10店舗、兵庫県に20店舗、岡山県に3店舗展開しています。

**山口県**

店舗名	所在地	電話番号
下関店	山口県下関市竹崎町4-3-1	0832-28-1361
徳山城ヶ丘店	山口県徳山市城ヶ丘1-1-13	0834-39-1022
宇部店	山口県宇部市恩田町1-4-20	0836-29-0322
防府店	山口県防府市高倉2-12-27	0835-26-2125
小郡店	山口県吉敷郡小郡町大字上郷3416-3	0839-74-2096
下関綾羅木店	山口県下関市綾羅木新町4-1-2	0832-51-1073
南岩国店	山口県岩国市南岩国町1-24-8	0827-34-0022
ザ・モール周南店	山口県下松市中央町21-3	0833-45-0120
ミスターマックス柳井店	山口県柳井市駅南1-14	0820-24-2577
フジグラン山口店	山口県山口市大字黒川3736	0839-21-6533

**兵庫県**

店舗名	所在地	電話番号
姫路土山店	兵庫県姫路市土山1-6-20	0792-95-2230
姫路保城店	兵庫県姫路市保城字上野田579-1	0792-26-2681
姫路リバーシティ店	兵庫県姫路市飾磨区細江520	0792-33-1342
イトーヨーカドー広畑店	兵庫県姫路市広畑区夢前町1-1	0792-30-0151
太子店	兵庫県揖保郡太子町東出144-3	0792-75-2138
岡本店	兵庫県東灘区本山北町3-5-15	078-435-2265
カナート西神戸店	兵庫県神戸市西区竜ヶ丘1-21-1	078-969-2890
三木店	兵庫県三木市志染町広野1-110	0794-89-8090
カナート西脇店	兵庫県西脇市下戸田128-1 イズミヤ内	0795-24-5671
イズミヤ神戸玉津店	兵庫県神戸市西区森友3丁目7-3	078-926-1225
姫路南店	兵庫県姫路市飾磨区三宅1-3	079-231-2138
板宿店	兵庫県神戸市須磨区平田町2-2-9	078-739-2232
豊岡店	兵庫県豊岡市船町346-1	0796-29-2320
イオン赤穂店	兵庫県赤穂市中広字別所55-3	0791-46-4165
西鈴蘭台店	兵庫県北区北五葉1-2-3	078-596-2066
イオン三田ウッディタウン店	兵庫県三田市けやき台1-6-2	0795-53-3777
神戸ハーバーランド店	兵庫県神戸市中央区東川崎町1-8-1	078-366-2514
玉津店	兵庫県神戸市西区玉津町小山190-1	078-926-2250
イオン小野店	兵庫県小野市王子町868-1	0794-64-9555
イオン明石店	兵庫県明石市大久保町ゆりのき通り3-3-1	078-038-3937

**岡山県**

店舗名	所在地	電話番号
マルナカ益野店	岡山県岡山市益野30-1	086-944-7900
津山ノースランド店	岡山県津山市上河原160-2	0868-31-3161
津山イーストランド店	岡山県津山市川崎138	0868-21-7048